



臺南市登革熱疫情週報

2024/4/7 – 2024/4/13(Week 15, 2024)

(一)全國疫情

2024 年登革熱全國確定病例數：(1 月 1 日起，依發病日計)

■本土病例數：169

■境外移入病例數：50

(二)台南市疫情(第 15 週)

登革熱：

■新增 0 例本土病例

■新增 0 例境外移入

屈公病：

■新增 0 例本土病例

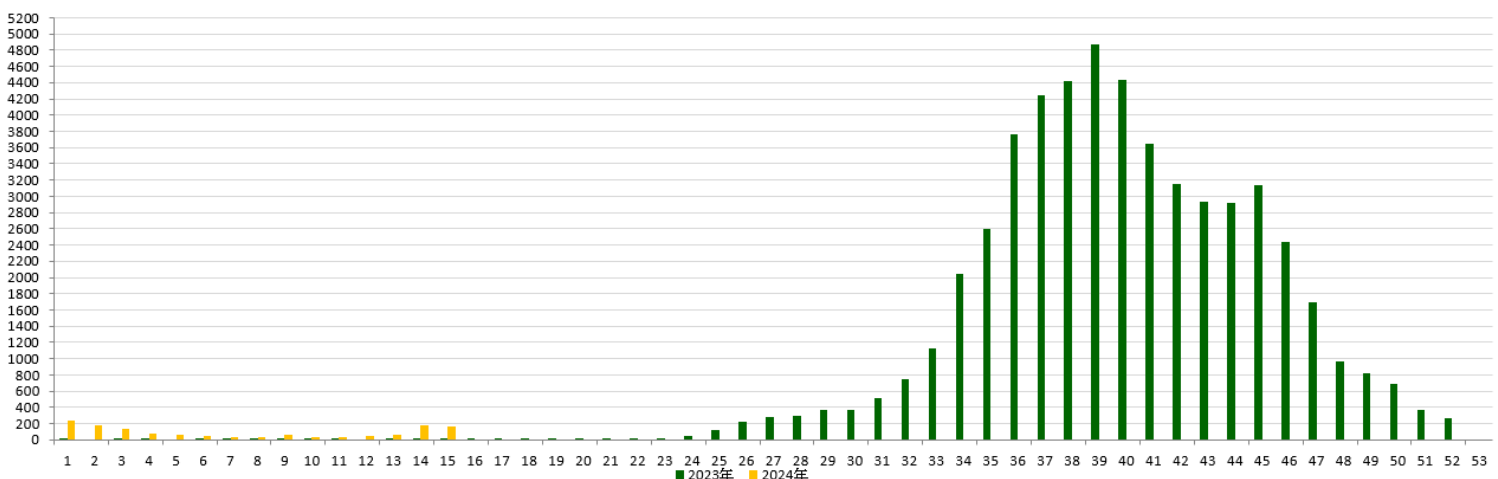
■新增 0 例境外移入

本市 2024 年至第 15 週
確定病例及同期比較(依發病日計)

發病年	登革熱			屈公病		
	本土	境外	總計	本土	境外	總計
2019	0	16	16	0	0	0
2020	0	5	5	0	1	1
2021	0	1	1	0	0	0
2022	0	0	0	0	0	0
2023	0	6	6	0	0	0
2024	19	4	23	0	0	0

登革熱國際間旅遊疫情建議

第一級(注意)：越南、菲律賓、印尼、馬來西亞、斯里蘭卡、印度、新加坡



二、臺南市病媒蚊密度調查

04/07~04/13(第 15 週)病媒蚊密度調查共完成 342 里次

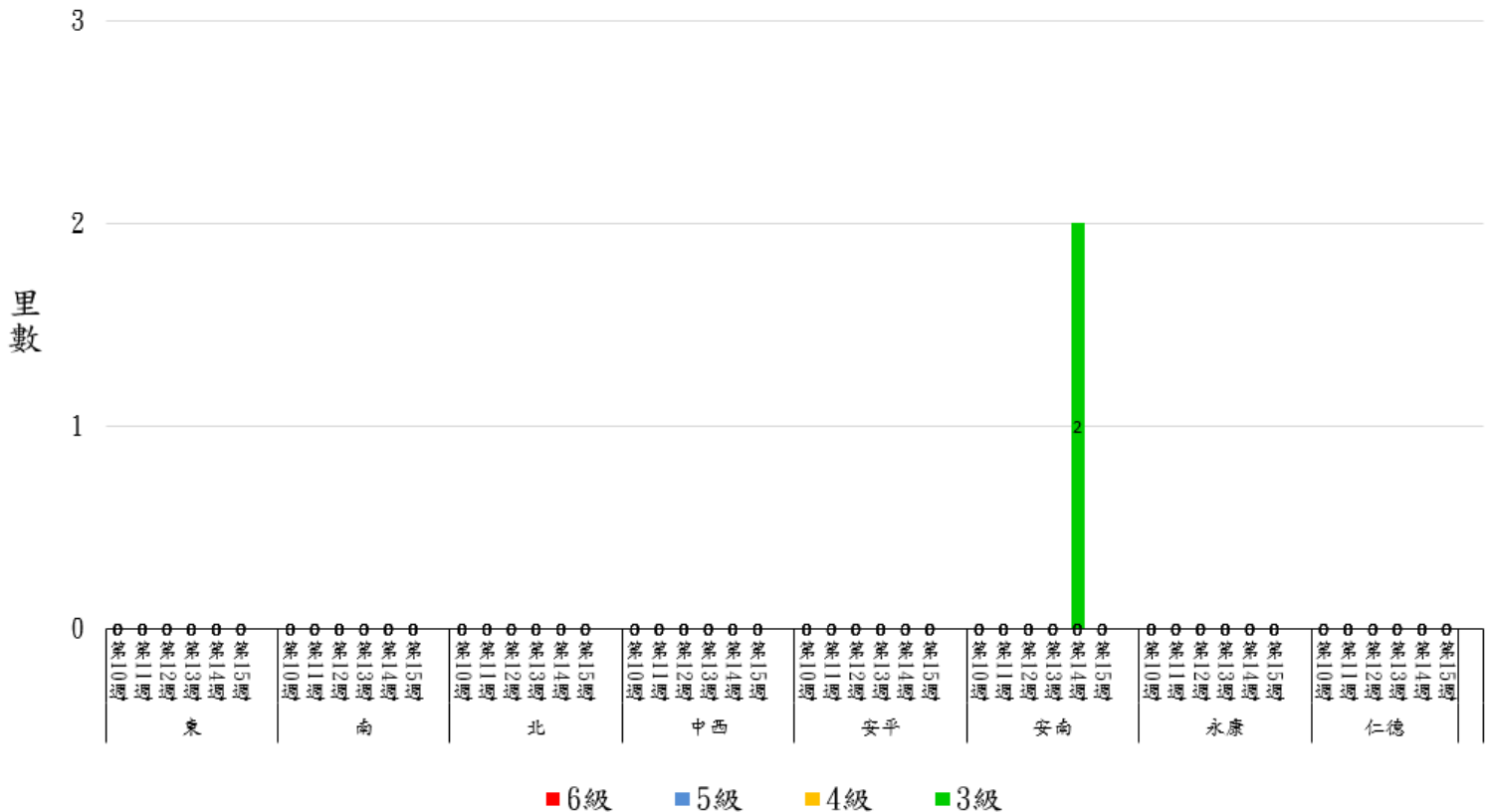
03/31~04/06(第 14 週)病媒蚊密度調查共完成 146 里次，級數分布如下：

級數 日期	★0 級	1 級	2 級	3 級	4 級	5 級	6 級
4/7-4/13 (第 15 週)	302 里次 (88.3%)	37 里次 (10.82%)	2 里次 (0.88%)	0 里次 (0%)	0 里次 (0%)	0 里次 (0%)	0 里次 (0%)
3/31-4/6 (第 14 週)	138 里次 (94.52%)	6 里次 (4.11%)	0 里次 (0%)	2 里次 (1.37%)	0 里次 (0%)	0 里次 (0%)	0 里次 (0%)
近 2 週 增減百分比	-6.22%	+6.71%	+0.88%	-1.37%	0%	0%	0%

第 15 週：本週無 3 級里別

第 14 週：安南區城南里(4/10 複查為 0 級)、媽祖宮里(4/11 複查為 0 級)

113 年第 10 週至第 15 週臺南市人口監測區密度調查布氏級數 3 至 6 級比較圖





★請區公所針對 1 級以上里別加強民眾衛教及孳生源清除。


三、臺南市監測區誘卵桶監測

目前監測 10 個監測區（東區、南區、北區、中西區、安平區、安南區、永康區、仁德區、新營區、歸仁區）271 里共 3,252 點。


★陽性點：365(陽性率 11.2%)

：連續兩週卵數>250 粒里別，計 0 里

：連續兩週陽性率>40%里別，計 3 里

：連續兩週陽性率>60%里別，計 0 里

★監測日期：2024/4/7~2024/4/13(第 15 週)

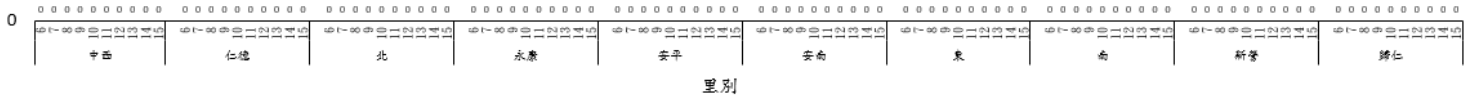
區別	里數	卵數>250 粒	里數	陽性率>40%	里數	陽性率>60%
中西區	0		1	單桶 100 粒以上→淺草里	0	
仁德區	0		0		0	
北區	0		3	42%→  文元里、長興里 單桶 100 粒以上→正覺里	0	
永康區	0		1	單桶 100 粒以上→塩洲里	0	
安平區	0		0		0	
安南區	0		1	42%→淵西里	0	
東區	0		0		0	

區別					
南區	0		2	42%→省躬里、大林里	0
新營區	0		0		0
歸仁區	0		0		0

113年第6週至113年第15週臺南市監測區誘卵桶監測陽性率高於60%各區里數比較圖

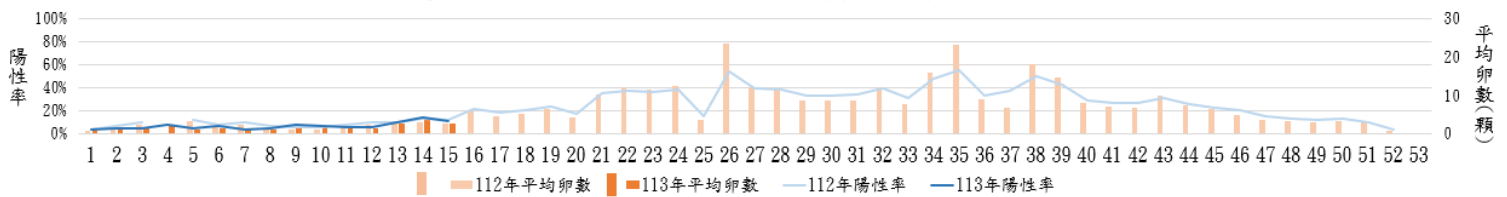
2

里數

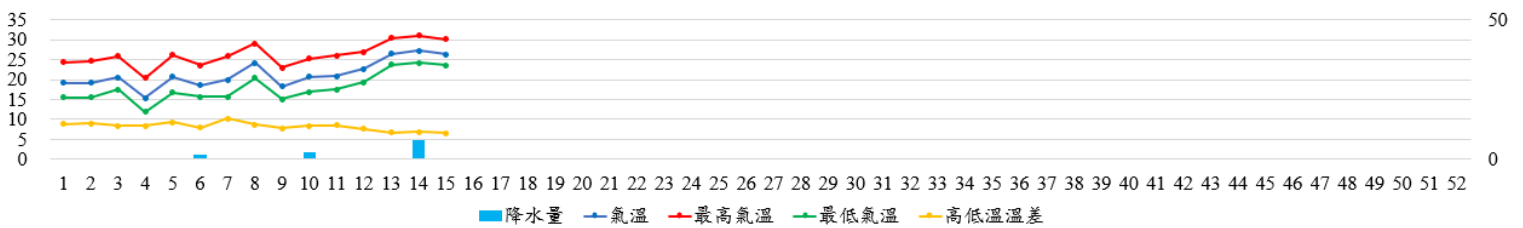


四、臺南市 112 年與 113 年誘卵桶監測區同期比較

臺南市監測區誘卵桶陽性率與平均卵數趨勢比較圖(112年與113年)



113年臺南市週平均溫度與累計雨量



致～市民防疫小叮嚀

★第 15 週本市監測區病媒蚊密度調查無達 3 級里別；第 14 週病媒蚊密度調查達 3 級里別為安南區域南里(4/10 複查為 0 級)、媽祖宮里(4/11 複查為 0 級)；登革熱防治中心將持續針對誘卵桶陽性率仍大於 60% 之里別進行複查，並提供環保局做為規劃預防性戶外環境防治參考。請里鄰長動員社區民眾清除積水容器，避免病媒蚊孳生；倘有疑似登革熱症狀請儘速就醫，避免潛伏期遭病媒蚊叮咬散播登革熱病毒於社區，造成疫情於環境中爆發。

★本市登革熱 NS1 快篩合約院所相關資訊請參閱臺南市政府登革熱防治中心網頁 <https://gov.tw/zv9> 或 06-3366366 防疫專線。

您家內外“養蚊”嗎？ 小心最高罰一萬五千元！



病媒孳生源之公、私場所，其所有人、管理人或使用人，
未依通知或公告主動清除，將依法罰鍰 3,000 元至 15,000 元。

您可以怎麼做：

容器減量

❑ 廢棄不用的瓶罐、缸盆、保麗龍、餅乾盒等，資源回收清除。

主動清淨

❑ 倒乾淨：水桶陶甕要倒放，使用中的要加蓋。

❑ 刷乾淨：盆栽花瓶勤換水，每週刷洗最安心。

❑ 晾乾淨：遮蓋帆布要拉平，窪地積水要填平。

※別忽略了還有帆布、冷卻水塔、廢棄攤架等這類「非傳統容器」，都是病媒蚊聚集的地方，一旦沒有清理乾淨，最快一週子就會孵化成蚊。



衛生福利部疾病管制署
TAIWAN CDC

疫情通報及關懷專線：☎1922 <http://www.cdc.gov.tw>

～請落實住家內(外)環境積水容器「巡、倒、清、刷」，以免孳生蚊蟲也避免受罰～

臺南市政府登革熱防治中心提供